



zivile helden
F Ü R M E H R Z I V I L C O U R A G E

Wimmelbild Verschwörungsmythen

Auflösung mit Hintergrundinformationen
für Multiplikatorinnen und Multiplikatoren

Wir wollen,
dass Sie
sicher leben.



Ihre Polizei

Inhaltsverzeichnis

Das Wimmelbild gegen Verschwörungsmythen	3
Hinweise auf Verschwörungsmythen	5
Hinweise / Mögliche Radikalisierungsanzeichen aus den Phänomenbereichen der politisch motivierten Kriminalität (PMK)	12
Hinweise auf urbane Legenden	15
Hinweise auf Szenen aus dem interaktiven Film zu Verschwörungsmythen	16
Impressum	17

Ein Wimmelbild gegen Verschwörungsmythen

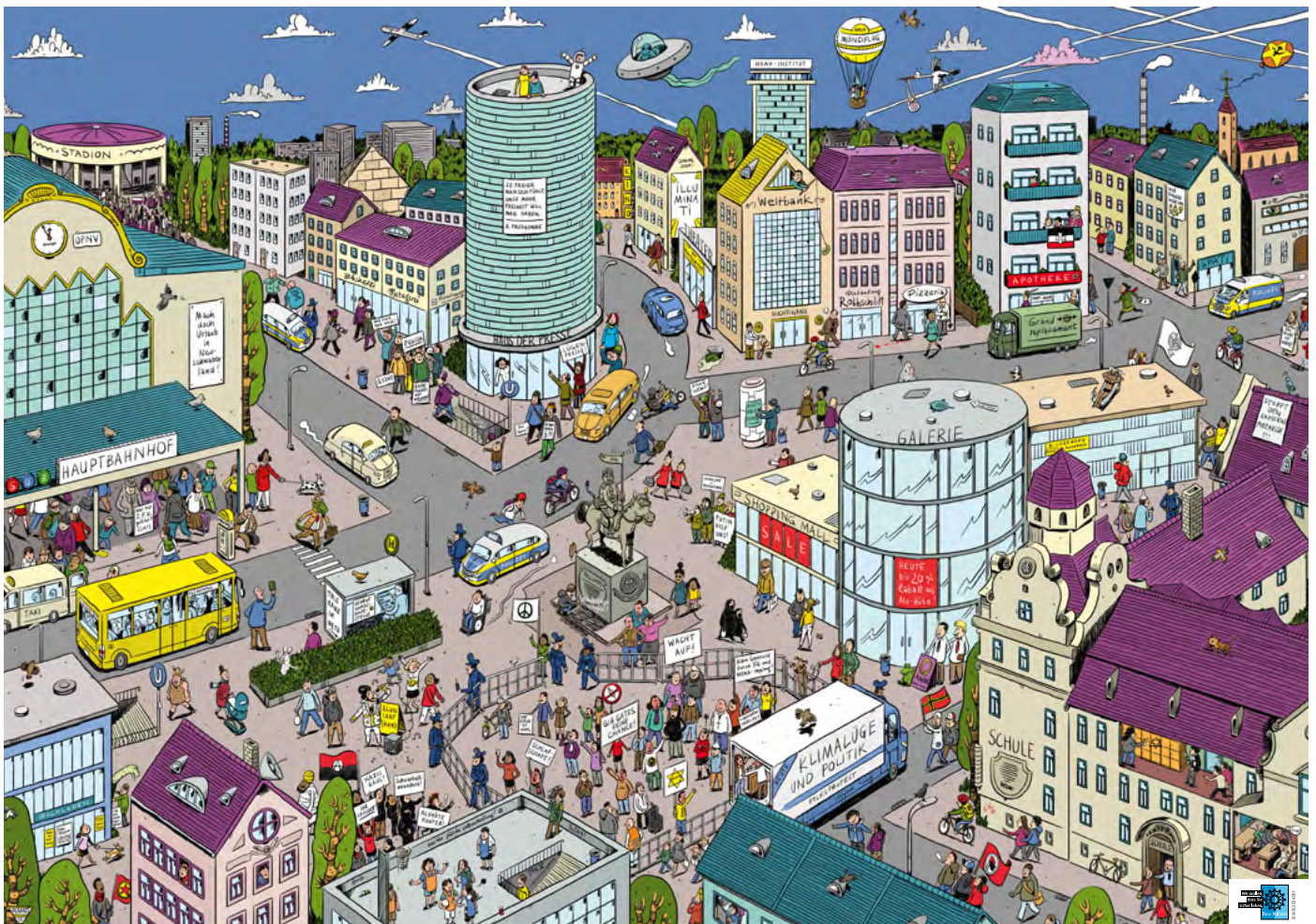
Das Programm Polizeiliche Kriminalprävention der Länder und des Bundes (ProPK) hat gemeinsam mit dem Referat Prävention des Landeskriminalamtes Baden-Württemberg ein Wimmelbild zu Verschwörungsmythen entwickelt.

Es ist als didaktisches Hilfsmittel für Präventionsveranstaltungen mit Jugendlichen und jungen, internetaffinen Erwachsenen konzipiert. Auf dem Plakat können verschwörungsrelevante Hinweise, mögliche Radikalisierungsanzeichen aus den Phänomenbereichen der PMK sowie Hinweise auf Szenen aus dem interaktiven Film „Chris + Lea“ (ProPK, Zivile Helden) gefunden werden.

Das Wimmelbild wird als Plakat (DIN A1) bundesweit angeboten und kann über das [Medienangebot](#) des ProPK bestellt und heruntergeladen werden.

Zur **Auflösung** ist auf dem Wimmelbild ein QR-Code abgedruckt, der auf die Webseite Auflösung verlinkt. Hier findet sich eine Auflistung aller versteckten Hinweise sowie Links zum interaktiven Film, zu Tipps für den zivilcouragierten Umgang mit Verschwörungsmythen und zu entsprechenden Beratungsstellen.

Außerdem steht das Wimmelbild auf der Webseite der Zivilen Helden **interaktives, gamifiziertes Online-Tool** zur Verfügung. Ist ein Hinweis entdeckt, werden mit einem Klick Erklärungen und weiterführende Informationen angezeigt. Alle gefundenen Hinweise werden gezählt und als erzielt Ergebnis dargestellt.



LEGENDE

- Hinweise auf Verschwörungsmythemen
- Hinweise/mögliche Radikalisierungsszenarien aus den Phänomenbereichen der Politisch Motivierten Kriminalität (PMK)
- Hinweise auf Urbane Legenden
- Hinweise auf Szenen aus unserem interaktiven Video zu Verschwörungsmythemen

[illegible]

LEGENDE

- Hinweise auf Verschwörungsmychen
- Hinweise/mögliche Radikalisierungssymptome aus den Phänomenbereichen der Politisch Motivierten Kriminalität (PMK)
- Hinweise auf Urbane Legenden
- Hinweise auf Szenen aus unserem interaktiven Video zu Verschwörungsmychen

[illegible]

LEGENDE

- Hinweise auf Verschwörungsmythiken
- Hinweise/mögliche Radikalisierungsschritte aus den Phänomenbereichen der Politisch Motivierten Kriminalität (PMK)
- Hinweise auf Urbane Legenden
- Hinweise auf Szenen aus unserem interaktiven Video zu Verschwörungsmythiken

Hinweise auf Verschwörungsmythen

NR. 1

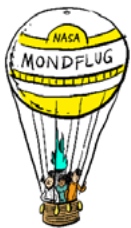


REICHSFLUGSCHEIBE

Verschwörungsgläubige behaupten, Adolf Hitler würde noch leben. Von dieser Verschwörungstheorie gibt es verschiedene Versionen: Wahlweise soll er von sogenannten **Reichsflugscheiben (UFOs)** abgeholt worden sein oder in Neuschwanbenland in der Antarktis leben.



NR. 2



INSZENIERTE MONDLANDUNG

Fehlende Sterne, Wind in der US-Flagge und keine Krater – diese und noch weitere vermeintliche Unstimmigkeiten auf den Mondfotos überzeugten Verschwörungsgläubige davon, dass die erste **Mondlandung** 1968 inszeniert war. Manche gehen sogar davon aus, sie sei von der USRaumfahrtbehörde NASA in einem Filmstudio gedreht worden. Die Argumente der Verschwörungsgläubigen konnten aber mittlerweile alle wissenschaftlich widerlegt werden.



NR. 3



CHEMTRAILS

Chemtrails ist ein Wort, das aus den englischen Begriffen „Chemicals“ (Chemikalien) und „Contrails“ (Kondensstreifen) zusammengesetzt ist. Eine Verschwörungstheorie besagt, dass es spezielle Arten von Kondensstreifen gibt, die absichtlich von einer geheimen Elite erzeugt werden. Es wird behauptet, dass diese Kondensstreifen Chemikalien enthalten, die von Flugzeugen absichtlich versprüht werden, um die Menschen zu beeinflussen oder ihnen zu schaden.



NR. 4



„DAS ENDE IST NAH“ UND APOKALYPSE

Oft beinhalten Verschwörungsmythen Vorstellungen von einer geplanten Katastrophe oder dem bevorstehenden Untergang der Welt – ein solcher Zustand wird auch als **Apokalypse** bezeichnet.



NR. 5



TAG X

Als **Tag X** bezeichnen systemfeindliche Rechtsextremisten den Tag des Zusammenbruchs der verfassungsmäßigen, demokratischen Ordnung.



NR. 6



FREIMAUER, ROSENKREUZER UND TEMPELRITTER

Die **Freimaurer**, **Rosenkreuzer** und **Tempelritter** sind historische oder mythologische Gruppen, die oft mit Geheimnissen, Verschwörungen und mysteriösen Ritualen in Verbindung gebracht werden. Es wird behauptet, sie würden mit ihren Ritualen und Codes die Welt beeinflussen. Sie haben jedoch unterschiedliche Hintergründe und Kontexte.



NR. 7



ILLUMINATEN

Der **Illuminatenorden** bestand im 18. Jahrhundert – Verschwörungsgläubige behaupten, dass der Orden weiter existiert und als Geheimbund die Weltherrschaft anstreben würde. Rechtsextremisten setzen dies oft in einen antisemitischen Kontext.

Die **Pyramide** ist eins der bekanntesten Illuminatensymbole. Darüber hinaus gibt es eine Vielzahl von Verschwörungsmynthen über die Ursprünge der Pyramiden. Eine Verschwörungstheorie besagt, dass Aliens die Pyramiden von Gizeh gebaut haben, um die Erde zu überwachen.



NR. 8



NEUSCHWABENLAND UND „HITLER LEBT!“

Verschwörungsgläubige behaupten, Adolf Hitler würde noch leben. Von dieser Verschwörungstheorie gibt es verschiedene Versionen: Wahlweise soll er von sogenannten Reichsflugscheiben (UFOs) abgeholt worden sein oder in **Neuschwabenland** in der Antarktis leben.



NR. 9



9/11-TERRORLÜGE UND „Q33NY“

Am 11. September 2001 haben tragische **Terroranschläge auf das World Trade Center und das Pentagon** stattgefunden. Diese Anschläge wurden von islamistischen Extremisten durchgeführt, die ihre Ideologie missbrauchten, um unschuldige Menschen zu töten und Angst zu verbreiten. Eine Verschwörungstheorie besagt, dass diese **Anschläge von der US-Regierung unterstützt wurden**.

Eine weitere Verschwörungserzählung besagt, dass **Q33NY** die Flugnummer eines der gekaperten Flugzeuge gewesen sei. Q33NY ergibt in der Schriftart Wingdings, die Buchstaben und Zahlen durch Symbole ersetzt, die Zeichenfolge Flugzeug, Hochhäuser, Totenkopf und Davidsstern. Es gab keinen Flug mit der Nummer Q33NY, der in diese tragischen Ereignisse involviert war.



NR. 10



LÜGENPRESSE

Mit dem Narrativ der **Lügenpresse** verbreiten Verschwörungsgläubige die Annahme, dass „die da oben“ die Gesellschaft systematisch über die Nachrichten steuern und manipulieren würden. Nicht nur beinhaltet diese Verschwörungstheorie u.a. stark antisemitische Züge, sie gefährdet auch durch die fundamentale Vorstellung von Wahrheit und Lüge den demokratischen Diskurs.



NR. 11



PUPPENSPIELER

Der Begriff oder das Bild des Puppenspielers wird oft metaphorisch verwendet, um verschiedene Merkmale von Verschwörungstheorien anschaulich darzustellen. Puppenspieler agieren im Verborgenen und haben die volle Kontrolle über die Bewegungen und Handlungen der Puppen. Dies kann als Analogie für eine geheime Gruppe oder Organisation dienen, die im Hintergrund die Fäden zieht und die Ereignisse steuert, ohne dass es die Öffentlichkeit bemerkt. Verschwörungsgläubige behaupten, dass eine mächtige Gruppe von Menschen im Verborgenen die Ereignisse lenkt und kontrolliert, um ihre eigenen Interessen zu verfolgen.

NR. 12

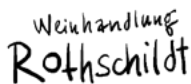


HOCHFINANZ

Der Begriff **Hochfinanz** steht für eine antisemitische Verschwörungstheorie, in der behauptet wird, dass eine mächtige Gruppe von jüdischen Menschen im Finanz- und Bankwesen die Weltwirtschaft kontrollieren würde.



NR. 13



ROTHSCHILD

Um die jüdische **Familie Rothschild**, die im 18. Jahrhundert eine europäische Bankendynastie schuf, gibt es etliche antisemitische Verschwörungserzählungen.



NR. 14



PIZZAGATE

Unter **Pizzagate** versteht man eine Verschwörungstheorie die besagt, dass eine Pizzeria in Washington D.C. Teil eines geheimen Netzwerks ist. Es wird behauptet, dass dort Kinder gefangen gehalten und missbraucht werden. Pizzagate hat sich im Jahr 2016 zum amerikanischen Präsidentschaftswahlkampf durch die sozialen Medien und das Internet verbreitet. Dabei wurde behauptet, dass die Kandidatin Hillary Clinton daran beteiligt sei.



NR. 15



COVID-19-MYTHEN

Es gibt eine Vielzahl an Verschwörungsmythen rund um das **Coronavirus**, dessen Entstehung und die entsprechenden Impfungen.



NR. 16



GROSSER AUSTAUSCH

Der „**Große Austausch**“ ist eine rassistische und antisemitische Verschwörungstheorie. Die Verschwörungsgläubigen behaupten, dass durch geplante Einwanderung die westliche Mehrheitsbevölkerung durch Menschen anderer Herkunft und Hautfarbe ausgetauscht werden soll.



NR. 17



KENNEDY-VERSCHWÖRUNG

Um den Mord am 35. Präsidenten der Vereinigten Staaten, **John F. Kennedy**, gibt es einige Mythen. Verschwörungsgläubige verdächtigen beispielsweise Geheimdienste oder die Illuminaten.



NR. 18



REPTILOIDEN

Der Mythos um die **Reptiloiden** besagt, dass Politikerinnen und Politiker sowie andere führende Persönlichkeiten in unserer Gesellschaft sogenannte Echtenmenschen seien. Sie sollen ihre Gestalt ändern können und würden danach streben, die Weltherrschaft zu übernehmen. Ursache des Mythos ist eine Science-Fiction-Saga des Autors David Icke, der sich häufig rechtsextrem und antisemitisch äußert.



NR. 19



BILL GATES

Verschwörungsgläubige behaupten, Bill Gates hätte die Corona-Pandemie geplant, um die Menschen durch Inhaltsstoffe der Impfungen kontrollieren zu können. Erfahre mehr darüber, wie Verschwörungsgläubige **Bill Gates**, das 5G-Netz und das Coronavirus in Zusammenhang bringen.



NR. 20



DEEP STATE

Der Verschwörungsmythos „**Deep State**“ (deutsch „Staat im Staate“) besagt, dass es innerhalb des Staates illegitime Machtstrukturen geben würde. Dieser geheime Staat würde außerhalb der demokratischen Kontrolle stehen und alle Macht besitzen – die demokratisch gewählte Regierung sei dementsprechend machtlos und fremdgesteuert.



NR. 21



FLACHE ERDE UND HOHLE ERDE

Die Erde sei **hohl** und in ihrem Innern lebe der unsterbliche Hitler oder die Erde sei **eine Scheibe** – erfahre mehr über diese Weltbilder und die angeblichen Beweise hierfür, die die Verschwörungsgläubigen vorbringen.



NR. 22



BILDERBERG-KONFERENZEN

Hier erfährst du mehr über die Bilderberg-Konferenzen, die von Verschwörungsgläubigen als Treffen einer geheimen Weltregierung gesehen werden.



NR. 23



ALUHUT

Der **Aluhut** dient als Sinnbild für Personen, die eine absurde Weltsicht haben oder Verschwörungsideologien anhängen. Er wird gelegentlich auch selbstironisch verwendet, um Zweifel an einer herrschenden Meinung auszudrücken.



NR. 24



ALLSEHENDES AUGE

Für rechte Verschwörungsgläubige ist das „**Allsehende Auge**“ (meist Auge umschlossen von Pyramide/Dreieck) ein Symbol für eine Geheimgesellschaft. Oft wird es mit den Illuminaten (siehe Nummer 7) in Verbindung gebracht.



NR. 25



GEORGE SOROS

Erfahre mehr über die zum Teil antisemitischen Verschwörungsmythen rund um den US-amerikanischen Investor **George Soros**.



NR. 26



PROTOKOLLE DER WEISEN VON ZION

Hier findest du mehr Informationen zu den zutiefst antisemitischen Schriften, die auf Fälschungen beruhen und als „Protokolle der Weisen von Zion“ bezeichnet werden.



NR. 27



NEUE WELTORDNUNG

In einigen Verschwörungserzählungen, die als „**New World Order**“ oder „**Neue Weltordnung**“ bezeichnet werden, wird behauptet, dass eine angebliche weltweit agierende Elite, oft fälschlicherweise als jüdische Menschen dargestellt, einen geheimen Plan verfolgt, um nationale Grenzen und eigenständige Völker abzuschaffen. Ihr angebliches Ziel sei die Errichtung einer autoritären Weltregierung.



NR. 28



ANGRIFFSKRIEG RUSSLANDS UND Z-ZEICHEN

Im Kontext des **Angriffskriegs Russlands** gegen die Ukraine soll das Z-Symbol die Zustimmung bzw. Unterstützung des Angriffskriegs zum Ausdruck bringen. Die öffentliche Verwendung oder Verbreitung des Z-Symbols erfüllt, soweit sich hieraus eine Billigung des Angriffskriegs Russlands auf die Ukraine ableiten lässt, den Straftatbestand des § 140 Nr. 2 StGB (Billigung von Straftaten).



NR. 29



5G-VERSCHWÖRUNG

Erfahre mehr über die **Verschwörungsmythen zum neuesten Mobilfunkstandard** und wie Verschwörungsgläubige diesen beispielsweise mit dem Coronavirus in Zusammenhang setzen.



NR. 30



QANON, „WWGIWGA“ UND WEISSES KANINCHEN

QAnon bzw. **Q** ist ein Verschwörungsmythos, der in den USA entstanden ist und auf Inhalten basiert, die 2017 unter dem Usernamen „QAnon“ auf dem rechten Image-board 4chan veröffentlicht wurden. Die Abkürzung „anon“ steht für Anonymous, der Zusatz „Q“ spielt auf die höchste Sicherheitseinstufung des US-Energieministeriums an. Inhaltlich geht es in dem Verschwörungsmythos oft um den sogenannten „Deep State“ (siehe Nummer 21).

Im Kontext von QAnon wird oft die Abkürzung „**WWGIWGA**“ benutzt. Das Kürzel steht für „Where we go one we go all“.

Das **weiße Kaninchen** ist ebenfalls ein Symbol das im QAnon-Spektrum verwendet wird. In Anlehnung an u.a. Alice im Wunderland wird die Parole „down the rabbit hole“ verwendet, um zu verdeutlichen, dass die QAnon-Anhänger beginnen, den Zweifeln nachzugehen und die verborgene Welt der Verschwörung zu entdecken.



NR. 31



TRUMP UND „COVFEFE“

Was meint der 45. US-Präsident mit „**covfefe**“? Ein mittlerweile wieder gelöschter Tweet von Donald Trump mit Tippfehlern hat im Netz für Spekulationen gesorgt.



NR. 32



KOPP-VERLANG

„Bücher, die Ihnen die Augen öffnen.“ Damit bewirbt der schwäbische **Kopp Verlag** aus Rottenburg seine Inhalte (Bücher, Zeitschriften, Nahrungsergänzungsmittel, verlagseigene Informationsdienste, Internetauftritt). Doch der Verlag bietet Rechtspopulisten eine Plattform und sät Zweifel an Demokratie und Aufklärung.



NR. 33



KEN JEBSEN

Der ehemalige Radiomoderator **Ken Jebsen** verbreitete über seine Webseite und seine YouTube-Kanal Verschwörungsmythos und Fake News.



NR. 34



JÜRGEN ELSÄSSER UND COMPACT-MAGAZIN

Jürgen Elsässer ist ein rechtsextremer Publizist und Chefredakteur des **COMPACT-Magazins** über das rechtsextreme, geschichtsrevisionistische und verschwörungsideologische Inhalte verbreitet werden. Seit Ende 2021 gilt die COMPACT Magazin GmbH als gesichert rechtsextrem, im Juli 2024 wurde sie vom Bundesinnenministerium verboten und im Juni 2025 wurde das Verbot vom Bundesverwaltungsgericht wieder aufgehoben.



NR. 35

Alles eine jüdische Weltverschwörung! ✱

WELTJUDENTUM UND JÜDISCHE WELTVERSCHWÖRUNG

Die Begriffe „Weltjudentum“ oder „jüdische Weltverschwörung“ bezeichnen einen **antisemitischen Verschwörungsmythos**, der fälschlicherweise behauptet, dass alle Jüdinnen und Juden auf der ganzen Welt zusammenarbeiten, um die Kontrolle über verschiedene Bereiche und somit die Weltherrschaft zu erlangen. Erfahre mehr über **Antisemitismus**.



NR. 36



SCHLAFSCHAFE

Der Begriff „**Schlafschaf**“ wird im gesellschaftspolitischen Diskurs von Verschwörungsgläubigen verwendet, um sich selbst als überlegene Wissenselite darzustellen. Sie grenzen sich damit von den in ihren Augen unwissenden Schlafschafen ab. Sie behaupten, dass sie exklusive Informationen besitzen, während die Schlafschafe angeblich nicht genug wissen oder nicht kritisch genug denken.



NR. 37



KLIMALÜGE

Die Verschwörungstheorie der **Klimalüge** besagt, dass der **Klimawandel** und die damit verbundenen Auswirkungen, wie zum Beispiel der Anstieg der globalen Temperaturen oder der Meeresspiegel, eine absichtliche Täuschung oder Lüge sind. Es wird behauptet, dass Wissenschaftlerinnen und Wissenschaftler, Regierungen, Umweltschutzorganisationen und andere Akteure weltweit gemeinsam daran arbeiten, die Öffentlichkeit zu täuschen, um ihre eigenen Interessen zu verfolgen.



NR. 38

666

666

Die Zahl des Antichristen oder die Zahl des Tieres – erfahre mehr über die zahlreichen Mythen zu der Zahl **666**.



Hinweise / Mögliche Radikalisierungs- anzeichen aus den Phänomenbereichen der politisch motivierten Kriminalität (PMK)

NR. 39



KOMMUNISMUS

Die Werkzeuge Hammer und Sichel in gekreuzter Form sind ein Symbol für den **Kommunismus**. Kommunismus ist die politische Idee einer Gesellschaftsform, die auf sozialer Gleichheit und Freiheit basiert.



NR. 40



REICHSBÜRGER

Reichsbürger lehnen die Existenz der Bundesrepublik Deutschland und deren Rechtssystem ab. Als Begründung dienen ihnen verschwörungstheoretische Argumente – beispielsweise wird behauptet, das historische Deutsche Reich bestünde fort und die **Bundesrepublik Deutschland sei eine GmbH**.



NR. 41



KELTENKREUZ

Unter Rechtsextremisten ist das **Keltenkreuz** weltweit ein Symbol für die Überlegenheit der „weißen Rasse“. Das Keltenkreuz als Symbol der verbotenen Volkssozialistischen Bewegung Deutschlands/Partei der Arbeit (VSBD/PdA) kann gem. § 86a StGB (Verwenden von Kennzeichen verfassungswidriger und terroristischer Organisationen) strafbar sein.



NR. 42



WIR SIND DAS VOLK

Hier erfährst du mehr über die Bedeutung der politischen Parole „**Wir sind das Volk**“.



NR. 43



PEGIDA

Pegida ist die Abkürzung für „Patriotische Europäer gegen die Islamisierung des Abendlandes“. Erfahre **hier** mehr über die islam- und fremdenfeindliche Organisation.



NR. 44



RAPEFUGEES NOT WELCOME

Der Begriff „**Rapefugees**“ ist eine abwertende, diskriminierende und fremdenfeindliche Wortkombination, die von rechtspopulistischen Gruppen als politisches Schlagwort eingeführt wurde. Es verbindet die englischen Begriffe „rape“ (Vergewaltigung) und „refugees“ (Geflüchtete). Hierdurch werden geflüchtete Personen pauschal als potenzielle Vergewaltiger dargestellt.



NR. 45



FRAUENFEINDLICHKEIT

Frauenfeindlichkeit ist ein Bestandteil der rechtsextremen Ideologie. Darunter fallen beispielsweise auch die sogenannten **Incels**. Der Begriff „Incels“ setzt sich zusammen aus den englischen Wörtern „involuntary“ (unfreiwillig) und „celibate“ (sexuelle Enthaltsamkeit). Incels sehen die Schuld daran, dass ihnen eine sexuelle Beziehung zu einer Frau fehlt, im Feminismus und der freien Gesellschaft. Ihr Frauenhass und ihre Gewaltfantasien spielen sich aber nicht nur im Internet ab, sondern auch in der realen Welt. In den letzten Jahren hatten mehrere extremistische Attentäter, darunter auch der Attentäter von Halle, der bei seinem antisemitischen Anschlag im Jahr 2019 zwei Menschen erschoss, Bezüge zur Incel-Szene.



NR. 46



GENDERGAGA

Hier erfährst du mehr über den Antifeminismus, Sexismus und die Homosexuellenfeindlichkeit der Rechten und deren Schlagworte wie „Gendergaga“.



NR. 47



SPARTANER SCHILD

Die Krieger des griechischen Sparta trugen als Kampfsymbol den griechischen Buchstaben Lambda auf ihren **Schilden**. Inspiriert durch den Film „300“ wurden die Krieger Spartas, die sich etwa 480 v. Chr. einem persischen Heer gestellt haben sollen, als vermeintliche Verteidiger Europas gegen die „Fremden“ zu historischen Vorbildern für die rechtsextreme Gruppierung Identitäre Bewegung (siehe Nummer 52). Das Logo der Identitären Bewegung besteht aus einem gelben Lambda in einem gelben Kreis auf schwarzem Hintergrund.



NR. 48



WIKINGER

Rechte Personen beschreiben **Wikinger** als „reine Rasse“ und Krieger, die Europa gegen die „Fremden“ verteidigt haben sollen.



NR. 49



WIRMER FLAGGE

Die **Wirmer Flagge** wird häufig von Rechtsextremisten und Reichsbürgern bei Demonstrationen getragen. Sie dient als „Widerstandssymbol“.



NR. 50



ANARCHISMUS

Das abgebildete Zeichen (A im Kreis) ist ein Symbol für **Anarchismus**. Anarchismus ist eine politische Strömung, die eine herrschaftsfreie Gesellschaft anstrebt.



NR. 51



SCHWARZER BLOCK

Die linksextremistischen „Autonomen“ treten verumumt und in schwarzer Kleidung als „**Schwarzer Block**“ in der Öffentlichkeit auf. Sie zeichnen sich durch eine hohe Bereitschaft zur Anwendung von Gewalt aus.



NR. 52



IDENTITÄRE BEWEGUNG

Abgebildet ist das Logo der rechtsextremen Gruppierung **Identitäre Bewegung**, die u.a. die Ideologie des Ethnopluralismus sowie die Verschwörungstheorie des Bevölkerungsaustauschs (siehe Nummer 16) vertritt. Die Gruppierung wird vom Verfassungsschutz als rechtsextremistisch eingestuft und beobachtet.



NR. 53



DAVIDSTERN MIT DER AUFSCHRIFT „UNGEIMPFT“

Auf Kundgebungen gegen die Corona-Maßnahmen wurde der **Davidstern mit der Aufschrift „ungeimpft“** verwendet, um Ablehnung gegenüber Impfungen auszudrücken. Diese Verwendung vergleicht die Situation der Personen, die sich nicht gegen das Corona-Virus impfen lassen wollen, mit der Verfolgung der Jüdinnen und Juden im Nationalsozialismus. Somit werden der Holocaust und die Verfolgung der jüdischen Menschen während des Zweiten Weltkriegs verharmlost. Das öffentliche Verwenden dieses Symbols kann gem. § 130 Abs. 3 StGB (Volksverhetzung) strafbar sein.



NR. 54



PKK

Abgebildet ist das Logo der **Arbeiterpartei Kurdistans (PKK)**. Die PKK wurde 1978 in der Türkei gegründet und verfolgt das Ziel, politische Autonomie für kurdische Gebiete zu schaffen. Der militärische Arm der PKK kämpft mit Waffengewalt für einen unabhängigen Kurdenstaat.



NR. 55



HOOLIGANS

Neben einer hohen Gewaltbereitschaft sind in der Szene der **Hooligans** rassistische und antisemitische Einstellungen weit verbreitet.



NR. 56



ACAB

Der Schriftzug „**ACAB**“ steht für „All Cops are Bastards“. Die Verwendung des Kürzels kann gem. § 185 StGB (Beleidigung) strafbar sein.



NR. 57



ANTIFA

Das Logo mit einer roten und einer schwarzen Fahne verwenden viele Antifa-Gruppen. „**Die Antifa**“ gibt es aber nicht – sie setzt sich aus verschiedenen Gruppen und Strömungen zusammen, die von der gesellschaftlichen Mitte bis zum Linksextremismus reichen.



Hinweise auf urbane Legenden

NR. 58



STORCH MIT BABY

Nach einer Legende aus dem 18. Jahrhundert, ist es ein weit verbreitetes Bild, dass der **Storch die Babys bringt**.



NR. 59



ROSA WOLKE

„**The Pink Cloud**“ ist ein Film, in dem eine mysteriöse rosa Wolke gezielt Menschen tötet.



NR. 60



KROKODIL IM KANAL

Die Urbane Legende vom **Krokodil im Kanal** besagt, dass Krokodile, die aus Zoos oder privater Haltung entkommen sind, in Großstädten in den Abwasserkanälen leben.



NR. 61



YETI

Der **Yeti** ist ein zweibeiniges, behaartes Fabelwesen, das im Himalaya leben soll.



NR. 62



„ELVIS LEBT!“

„**Elvis lebt!**“ ist ein weltweit bekannter Ausspruch, der sich auf den Rocksänger Elvis Presley bezieht. Es wird behauptet, Elvis wäre nach seinem Tod lebendig gesehen worden.



NR. 63



UNGEHEUER VON LOCH NESS

Eine Urbane Legende besagt, dass in einem See in Schottland „**Nessi**“, das **Ungeheuer von Loch Ness**, lebt. Ähnlich wie beim Yeti gibt es für die tatsächliche Existenz von Nessi nur zweifelhafte Belege.



NR. 68



MOTHMAN

Mothman ist ein schwarzes Fabelwesen, das als geflügelter Halbmensch mit leuchtend roten Augen beschrieben wird. Seit den 1960er-Jahren wird von Sightungen des Mothman berichtet – eine Erklärung hierfür könnte sein, dass es sich dabei um Eulen und Uhus handelt.



Hinweise auf Szenen aus dem interaktiven Film zu Verschwörungsmythen

NR. 64



BASKETBALL-SZENE

Beim Basketballspielen im Sportunterricht spricht Lea Chris darauf an, dass er Verschwörungsmythen verbreitet und sie betreibt Gegenrede. **Hier** geht es zum interaktiven Video zu Verschwörungsmythen, in dem diese Szene vorkommt. Bestimme selbst den Ausgang der Geschichte und finde heraus, ob Du das Zeug zum zivilen Helden hast.



NR. 65



CHRIS UND LEA

Chris und Lea laufen nebeneinander am Schulgebäude entlang. **Hier** geht es zum interaktiven Video zu Verschwörungsmythen, in dem Chris und Lea die Hauptpersonen sind. Bestimme selbst den Ausgang der Geschichte und finde heraus, ob Du das Zeug zum zivilen Helden hast.



NR. 66



DAVIDSTERN AUF LEAS SPIND

Marc sprüht einen Davidstern auf Leas Spind. Durch diese Szene im Film wird verdeutlicht, dass der Glaube an Verschwörungsmythen Folgen in der realen Welt haben kann – von Vorurteilen gegenüber Gruppen bis hin zu beispielsweise antisemitischen Straftaten. **Hier** geht es zum interaktiven Video zu Verschwörungsmythen, in dem diese Szene vorkommt. Bestimme selbst den Ausgang der Geschichte und finde heraus, ob Du das Zeug zum zivilen Helden hast.



NR. 67



MOBBING-SZENE

Noah, der Bruder von Lea, wird von Mark und anderen Mitschülern im Klassenzimmer gemobbt. Aus der Szene geht hervor, dass sie das machen, weil Noah Jude ist. Durch diese Szene im Film wird verdeutlicht, dass der Glaube an Verschwörungsmythen Folgen in der realen Welt haben kann – von Vorurteilen gegenüber Gruppen bis hin zu beispielsweise antisemitischen Straftaten. **Hier** geht es zum interaktiven Video zu Verschwörungsmythen, in dem diese Szene vorkommt. Bestimme selbst den Ausgang der Geschichte und finde heraus, ob Du das Zeug zum zivilen Helden hast.



Impressum

Polizeiliche Kriminalprävention der Länder und des Bundes (ProPK)

Zentrale Geschäftsstelle

Taubenheimstraße 85

70372 Stuttgart

Telefon: (0711) 5401-2062

E-Mail: info@polizei-beratung.de

Internet: <http://www.polizei-beratung.de>